

Release Notes

Details Software-Version: Main 41.06: Mai 2023

Eine neue Software-Version für folgende GARDENA (smart) SILENO life ist verfügbar:

Modell	Seriennummer
SILENO life 700	Alle
SILENO life 750	Alle
SILENO life 800	Alle
SILENO life 850	Alle
SILENO life 1000	Alle
SILENO life 1100	Alle
SILENO life 1250	Alle
SILENO life 1500	Alle
smart SILENO life 700	Alle
smart SILENO life 750	Alle
smart SILENO life 800	Alle
smart SILENO life 850	Alle
smart SILENO life 900	Alle
smart SILENO life 1000	Alle
smart SILENO life 1100	Alle
smart SILENO life 1250	Alle
smart SILENO life 1500	Alle

Das Software-Update beinhaltet folgende Änderungen:

- Diverse Optimierungen, die Deinen Mähroboter in verschiedenen Situationen noch zuverlässiger arbeiten lassen
- Grundlage für kommende neue Funktionen
- Verschiedene Fehlerbehebungen

Wir empfehlen, den Mähroboter mit dem aktuellen Software-Update auf den neusten Stand zu bringen.

Release Notes

Details Software-Version: Main 41.4: Nov. 2022

Eine neue Software-Version für folgende GARDENA (smart) SILENO life ist verfügbar:

Modell	Seriennummer
SILENO life 700	Alle
SILENO life 750	Alle
SILENO life 800	Alle
SILENO life 850	Alle
SILENO life 1000	Alle
SILENO life 1100	Alle
SILENO life 1250	Alle
SILENO life 1500	Alle
smart SILENO life 700	Alle
smart SILENO life 750	Alle
smart SILENO life 800	Alle
smart SILENO life 850	Alle
smart SILENO life 900	Alle
smart SILENO life 1000	Alle
smart SILENO life 1100	Alle
smart SILENO life 1250	Alle
smart SILENO life 1500	Alle

Das Software-Update beinhaltet folgende Änderungen:

- Info-Meldung zur Reinigung der Ladekontakte (Code 30)
- 2-Schritt-Bestätigung nach Stopp zum Mähstart (neuer Sicherheitsstandard)
 - Drücken Sie „Play“
HMI: „Zum Starten OK drücken“
 - Drücken Sie „OK“
- Verschiedene HMI-Fehlerbehebungen

Wir empfehlen, den Mähroboter mit dem aktuellen Software-Update auf den neusten Stand zu bringen.

Release Notes

Details Software-Version: Main 35.13: Dez. 2021

Eine neue Software-Version für folgende GARDENA (smart) SILENO life ist verfügbar:

Modell	Seriennummer
SILENO life 700	Alle
SILENO life 750	Alle
SILENO life 800	Alle
SILENO life 850	Alle
SILENO life 1000	Alle
SILENO life 1100	Alle
SILENO life 1250	Alle
SILENO life 1500	Alle
smart SILENO life 700	Alle
smart SILENO life 750	Alle
smart SILENO life 800	Alle
smart SILENO life 850	Alle
smart SILENO life 900	Alle
smart SILENO life 1000	Alle
smart SILENO life 1100	Alle
smart SILENO life 1250	Alle
smart SILENO life 1500	Alle

Das Software-Update beinhaltet folgende Änderungen:

- Überwachung des Ladestroms
Automatische Überprüfung des Ladestatus. Sollte dieser nicht Ordnung sein, wird der Mäher erneut an der Ladestation andockt (bis zu 8 Mal). Der Fehler 30 (Ladesystemfehler) wird angezeigt, sobald der Ladestatus nach dem Andocken noch immer nicht in Ordnung sein sollte.
- Festlegen des Startpunkts in der Startsequenz
- Leitungskalibrierung im Installationsmenü verfügbar
- Unterstützung für ZoneProtect Art. Nr. 15021 (Verfügbar im Sommer 2022)
- Unterstützung für den neuen Sicherheitscode bei vergessenem PIN-Code (256 Byte)
- Verschiedene Fehlerbehebungen

Wir empfehlen, den Mähroboter mit dem aktuellen Software-Update auf den neusten Stand zu bringen.

Release Notes

Details Software-Version: Main 20.22: Dez. 2020

Eine neue Software-Version für folgende GARDENA (smart) SILENO life ist verfügbar:

Modell	Seriennummer
SILENO life 1000	Alle
SILENO life 1100	Alle
SILENO life 1250	Alle
SILENO life 700	Alle
SILENO life 750	Alle
SILENO life 800	Alle
SILENO life 850	Alle
smart SILENO life 1000	Alle
smart SILENO life 1100	Alle
smart SILENO life 1250	Alle
smart SILENO life 700	Alle
smart SILENO life 750	Alle
smart SILENO life 800	Alle
smart SILENO life 850	Alle

Das Software-Update beinhaltet folgende Änderungen:

- Starten nach Start (Der Mäher nimmt nach dem „Start“-Befehl die Arbeit auf, auch wenn der Akku nicht vollständig geladen ist)
- Verbesserte Reaktion in engen Passagen (Wenn sich der Mäher beim Mähen in einer engen Passage festgefahren hat, sucht er das Leitkabel und fährt zum Laden zurück zur Ladestation)
- Mehrere kleinere Verbesserungen

Wir empfehlen, den Mähroboter mit dem aktuellen Software-Update auf den neusten Stand zu bringen.

Release Notes

Details Software-Version: Main 20.19: Feb. 2020

Eine neue Software-Version für folgende GARDENA (smart) SILENO life ist verfügbar:

Modell	Seriennummer
SILENO life 1000	Alle
SILENO life 1100	Alle
SILENO life 1250	Alle
SILENO life 700	Alle
SILENO life 750	Alle
SILENO life 800	Alle
SILENO life 850	Alle
smart SILENO life 1000	Alle
smart SILENO life 1100	Alle
smart SILENO life 1250	Alle
Smart SILENO life 700	Alle
smart SILENO life 750	Alle
smart SILENO life 800	Alle
smart SILENO life 850	Alle

Das Software-Update beinhaltet folgende Änderungen und Verbesserungen:

- **CorridorCut**
Enge Korridore ab einer Breite von 60 cm sind für den Mähroboter kein Problem mehr. Selbst vor Sackgassen macht er nicht halt. Einzige Voraussetzung – das Leitkabel muss in den betroffenen Bereichen verlegt sein.
- **Frost Sensor**
Das Mähen von gefrorenem Gras kann schädlich für Deinen Rasen sein. Das Aktivieren des Frost Sensors verhindert, dass Dein Mähroboter zu mähen beginnt, wenn die Bodentemperatur weniger als ca. 5°C beträgt, auch wenn sein Zeitplan es ihm eigentlich vorgibt.
- **Steigungen**
Der Mähroboter bewältigt jetzt einen Anstieg von bis zu 35%.
- Diverse Optimierungen, die den Mähroboter in verschiedenen Situationen noch zuverlässiger arbeiten lassen.

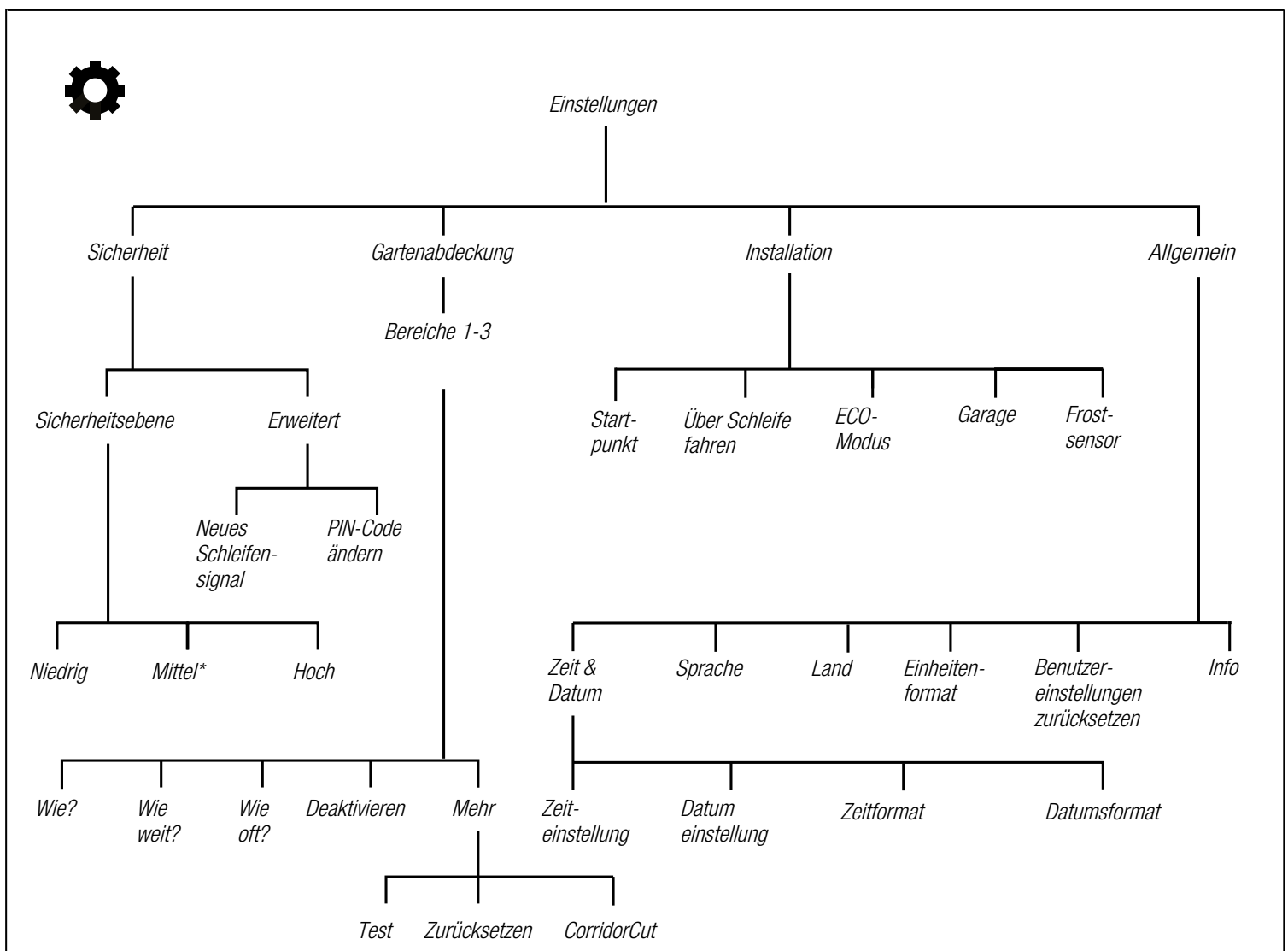
Erweiterte Funktionen

SILENO city/ life; smart SILENO city/ life

Ihr SILENO city/ life verfügt nun über folgende neue Funktionen:

- **Steigung bis zu 35 %**
 - Performance Steigung
- **SensorControl**
 - siehe Betriebsanleitung
- **Spiral Schnitt**
 - siehe Betriebsanleitung
- **CorridorCut**
 - neue Funktion
- **Frostsensor**
 - neue Funktion

Menüstruktur





Frostsensor

Der Rasen ist besonders empfindlich, wenn der Garten mit Raureif (Frost) bedeckt ist. Wenn der Frostsensor aktiviert ist, mäht das Gerät nicht bei Temperaturen unter 5 °C.

Hinweis: Der Frostsensor befindet sich im Chassis und kann etwas verzögert auf die Umgebungstemperatur reagieren.

So stellen Sie den Frostsensor ein:

1. Verwenden Sie die PFEIL-Tasten sowie die OK-Taste, um durch die Menüstruktur Einstellungen > Installation > Frostsensor zu navigieren.
2. Drücken Sie die OK-Taste um Frostsensor auszuwählen
3. Drücken Sie die ZURÜCK-Taste



CorridorCut

Wenn der Arbeitsbereich Bereiche enthält, die durch schmale Passagen verbunden sind, sind die Funktionen Gartenabdeckung und CorridorCut nützlich, um in allen Bereichen des Gartens einen gut gemähten Rasen zu erhalten. Die Funktion Gartenabdeckung wird verwendet, um das Gerät zu entlegenen Teilen des Arbeitsbereichs zu leiten. Ein Leitkabel muss installiert sein, um diese Funktionen nutzen zu können. Sie können bis zu 3 entlegene Bereiche speichern. Bei der Funktion Gartenabdeckung folgt das Gerät zunächst dem Leitkabel, verlässt es dann nach einer bestimmten Distanz, und beginnt dann, den Rasen zu mähen.

Die Funktion CorridorCut eignet sich für das Mähen schmaler Passagen mit einer Breite von 60 cm-1,5 m. Das Gerät bewegt sich in einem Muster, um die Gesamtbreite der Passage abzudecken. Das Gerät startet den CorridorCut in der festgelegten Distanz von der Ladestation. Wenn das Gerät das Ende der schmalen Passage erreicht, fährt es auf normale Weise mit dem Mähen fort.

So stellen Sie die CorridorCut-Funktion ein:

Hinweis: Um zu verhindern, dass der Rasen in der schmalen Passage belastet wird, empfiehlt GARDENA einen niedrigen Prozentsatz für die Funktion CorridorCut einzustellen. Führen Sie die für die Einstellung der Gartenabdeckung beschriebenen Schritte aus:

1. Verwenden Sie die PFEIL-Tasten sowie die OK-Taste, um durch die Menüstruktur Einstellungen > Gartenabdeckung > Bereich 1-3 zu navigieren.
2. Verwenden Sie die PFEIL-Tasten, um den Bereich auszuwählen.
3. Drücken Sie die OK-Taste.
4. Messen Sie den Abstand von der Ladestation zum Anfang der schmalen Passage. Messen Sie entlang des Leitkabels.
5. Drücken Sie die PFEIL-Tasten, um den Abstand auszuwählen.

Hinweis: Stellen Sie sicher, dass der Abstand zu dem Punkt, an dem CorridorCut beginnen soll, in der schmalen Passage liegt.

6. Drücken Sie die OK-Taste.
7. Verwenden Sie die PFEIL-Tasten, um die % der Arbeitszeit zu wählen, die das Gerät in der schmalen Passage mähen soll.
8. Verwenden Sie die PFEIL-Tasten und die OK-Taste um mehr > CorridorCut zu wählen.
9. Drücken Sie die OK-Taste, um CorridorCut zu aktivieren.
10. Drücken Sie die ZURÜCK-Taste.

